



GUAPIMIRIM

Câmara Municipal

[Acessar WebMail](#)

[INÍCIO](#)

[CIDADE](#)

[NOTÍCIAS](#)

[A CÂMARA](#)

[LEGISLAÇÃO](#)

[ORDEM DO DIA](#)

Procurar no site...



Registros Históricos

por Gilson Machado e Viviane Sousa

Fotos: José Geraldo Lima Fares e acervos virtuais.

A história de Guapimirim se confunde um pouco com a história de Magé, município do qual se emancipou através de plebiscito. Os primeiros registros de Guapimirim¹ datam de 1674 e citam um povoado de índios Timbiras às margens do rio Aguapei-Mirim na região onde hoje, estão localizados os bairros Vale das Pedrinhas e Parque D' Ajuda. Relatos mostram, que neste mesmo ano, no lugar foi erguida a igreja de Nossa Senhora D' Ajuda do Aguapei-Mirim cujo nome foi dado à localidade que ali surgiu.



Procissão em 1958 nas ruínas da Igreja Nossa Senhora D' Ajuda - Parque D' Ajuda - Vale das Pedrinhas



Século XVIII

No final deste século surgiu o povoado de Santana local de parada de tropas, de caravanas de viajantes e desbravadores que seguiam em direção a Minas Gerais. Porto Modelo era onde todos paravam para dormir, beber água, comer e rezar na Capela de Santana do Bananal, hoje conhecida como Igreja de Santana. Já o cemitério de Santana usado até os dias de hoje pelo município, foi construído naquela época em função das várias epidemias que afligiam a população e viajantes. Foi inclusive no final do século que também surgiu o povoado da Barreira, ainda assim denominado – nome cuja origem se deve ao fato de ali ter sido instalado o primeiro pedágio do Brasil a mando de D. Pedro II, que impressionado com a beleza do lugar resolveu cobrar de todos que desejassem vê-lo. Na mesma região encontra-se a Capela de Nossa Senhora da Conceição (1713) onde anos depois foi batizado de Alcindo Guanabara, grande jornalista, nascido nessa região e intitulado príncipe do jornalismo brasileiro; e a antiga sede da Fazenda Barreira, que hoje abriga o Museu Von Martius, em homenagem a Frederik Von Martius, naturalista alemão que estudou a flora e a fauna da região a convite do Imperador.

Na ocasião da Guerra com o Paraguai, o Imperador D. Pedro II, se hospedou no local interessado em avaliar as plantações da quina calisaia, de onde se extrai o quinino, medicamento que combate a malária e seria utilizado pelo exército brasileiro tempo depois.

PRINCIPAIS SERVIÇOS

[TRANSPARÊNCIA](#)

[OUVIDORIA](#)

[PUBLICAÇÕES OFICIAIS](#)

[CONTRA CHEQUE](#)

[CÂMARA ITINERANTE](#)

[PARLAMENTO JOVEM](#)

[CALENDÁRIO DAS SESSÕES](#)

[e-SIC](#)

[CONCURSO - INFORMAÇÕES](#)

[LEGISLAÇÃO](#)

VÍDEOS

[17° Sessão Ordinária Dia ...](#)

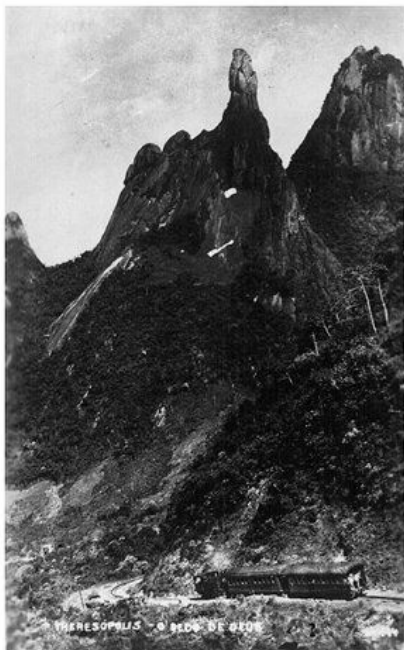


[16° Sessão Ordinária Dia ...](#)



[15° Sessão Ordinária Dia ...](#)





14° Sessão Ordinária Dia ...



13° Sessão Ordinária Dia ...



Trem descendo a Serra dos Órgãos, com a vista do Apesar do mito de que um acidente tenha sido o Dedo de Deus ao fundo. De 1895 a 1957 o trem foi o motivo da desativação do ramal Guapimirim x meio de transporte que ligava Teresópolis ao Porto Teresópolis. foram as políticas de erradicação de Piedade, passando por Guapimirim ramais deficitários e a construção da BR 116

1895

Construção da Estrada de Ferro Teresópolis que marca o momento de transição da região para os tempos modernos. O trecho que ligava Guapimirim a Teresópolis foi construído em duas etapas. O primeiro que seguia até a Barreira foi inaugurado em 1904, já o segundo trecho é da Barreira ao Alto do Soberbo na Serra do Mar em 1908.



A construção da estação Guapimirim em 1926, impulsionou a economia, graças a capacidade de transportar produtos agrícolas aos grandes Centros.



Funcionário da ferrovia junto a locomotiva que subia a Serra dos Órgãos com destino a Teresópolis

Ainda hoje é possível encontrar quem possua imagens da ferrovia



Câmara Municipal de Guapimirim

Avenida Dedo de Deus, 820, Guapimirim, Rio de Janeiro.
Horário de Atendimento: De Segunda a Sexta 10h às 17hr.
Telefone: (21) 3633-2121

Prefeitura Municipal de Guapimirim

Avenida Dedo de Deus, 1161, Guapimirim, Rio de Janeiro.
Horário de Atendimento: De Segunda a Sexta 8h às 17hr.
Telefone: (21) 2632-2412